

Note explicative

REN309 | PU | Installation de 4 pompes à chaleur Demande de Permis d'Urbanisme (PU)

Contexte du projet et de la demande – Installation de Pompes à Chaleur

La présente demande de permis concerne l'installation de pompe à chaleur au sein du site de logements Galaxie à Woluwe Saint-Lambert. Elle s'inscrit dans le cadre de la rénovation et de la modernisation de la production d'eau chaude sanitaire sur le quartier.

Actuellement, cette production est assurée par des installations datant de 1977. L'état de vétusté avancé de ces installations techniques nécessite un renouvellement pour une meilleure efficacité et économie énergétique.

Dans ce cadre, une étude portant sur le meilleur équipement mais également l'impact sur le contexte existant a été menée en faisant appel à des bureaux d'étude technique et acoustique. L'approche a en outre été menée en concertation avec les autorités telles que Urban et Bruxelles environnement tout en intégrant leurs remarques.

Historique, valeur patrimoniale et description du site

Le site concerné est situé à Woluwe-Saint-Lambert, entre les avenues Andromède, des Pléiades, et le Chemin des Deux Maisons, au sein de l'ensemble immobilier dénommé « Galaxie ». Ce site est issu d'un projet urbanistique structurant développé dans les années 1970, dans un contexte de modernisation du tissu urbain bruxellois et de création de quartiers multifonctionnels en périphérie.

L'ensemble Galaxie se compose de plusieurs immeubles résidentiels et présente une architecture typique de la période moderniste : volumes simples, trames répétitives, façades en béton. Ils forment un ensemble représentatif de la planification urbaine de la seconde moitié du XXe siècle.

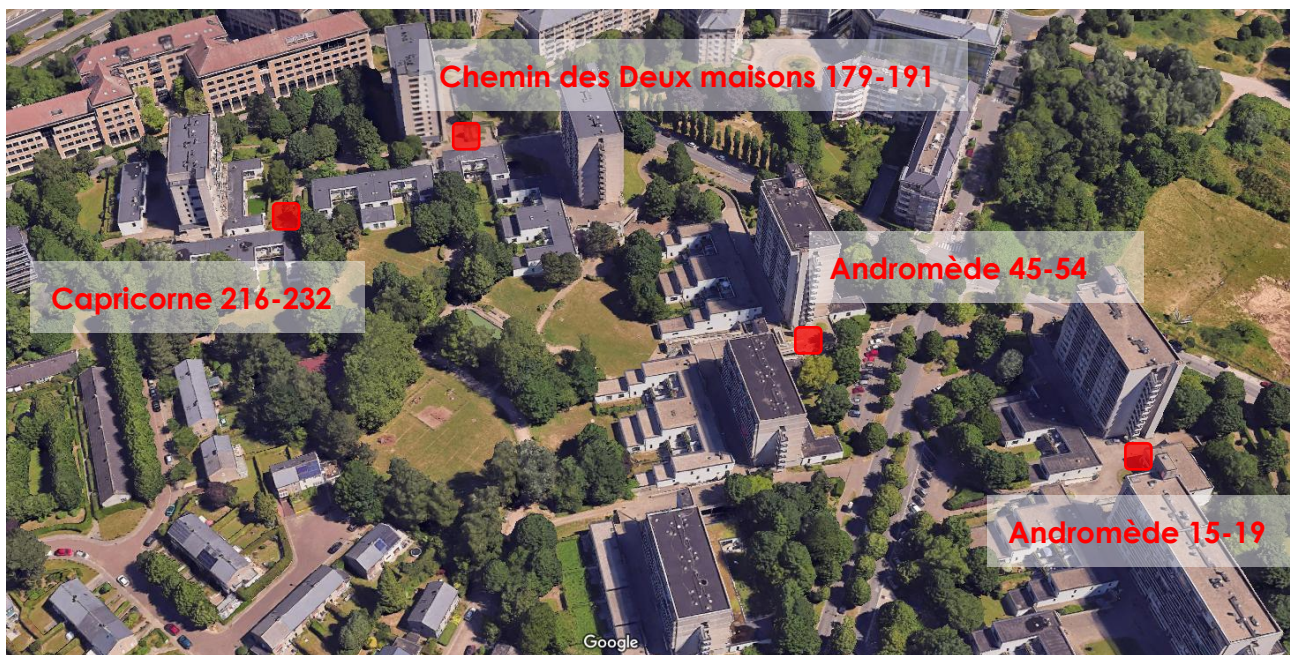
Il est partiellement repris à l'Inventaire du Patrimoine architectural de la Région de Bruxelles-Capitale, en raison de son intérêt typologique et urbanistique. Par ailleurs, le site comprend également un arbre platane à feuilles d'érable d'une hauteur de 17m (cime) également repris à l'inventaire légal.

En termes d'affectations, il s'inscrit dans :

- **PRAS (Plan Régional d'Affectation du Sol)** : la parcelle est située en zone d'habitation à prédominance résidentielle.
- **RCU de Woluwe-Saint-Lambert**
- Au voisinage du **PPAS voisin – Marcel Thiry / Galaxie** : bien que la parcelle ne soit pas incluse dans un PPAS en vigueur, elle se trouve en bordure immédiate du PPAS Marcel Thiry – Galaxie (PPAS n°30 bis).

Localisation:

- Avenue Andromède 1-83
- Avenue Andromède 2-92
- Chemin des Deux Maisons 131-191
- Avenue du Capricorne 200-238



Nature des travaux

Le projet consiste à installer **quatre pompes à chaleur extérieures** pour assurer une production d'eau chaude sanitaire moderne, plus fiable, durable et hygiénique. Ces pompes sont implantées dans des emplacements validés sur le plan technique et réglementaire. Elles comportent en outre chacun un abri – objet de la demande de permis – qui possède plusieurs caractères de sécurisation, de protection acoustique et d'intégration visuelle.

Sécurisation

En raison de la présence d'équipements électromécaniques en fonctionnement permanent et du caractère potentiellement sensible des installations (risques électriques, thermiques, ou d'accès non autorisé), la sécurisation de l'abri technique est indispensable. Situé en extérieur dans un environnement résidentiel, l'abri sera conçu pour prévenir tout accident ou dégradation, et limiter l'accès aux seules personnes habilitées.

Protection et étude acoustique

Une étude d'incidences acoustiques a été réalisée dans 10 logements situés à proximité immédiate des emplacements envisagés. Cette étude visait à déterminer la nécessité éventuelle de caissons acoustiques et leur niveau d'atténuation. La combinaison des implantations couplées aux matériaux aboutira à un impact non significatif des installations proposées, tel que repris dans l'étude détaillée reprise en annexe¹. Cette étude a été suivie par Urban et par Bruxelles Environnement, qui ont été associés à l'analyse ainsi qu'à la visite préalable avec le bureau d'étude acoustique.

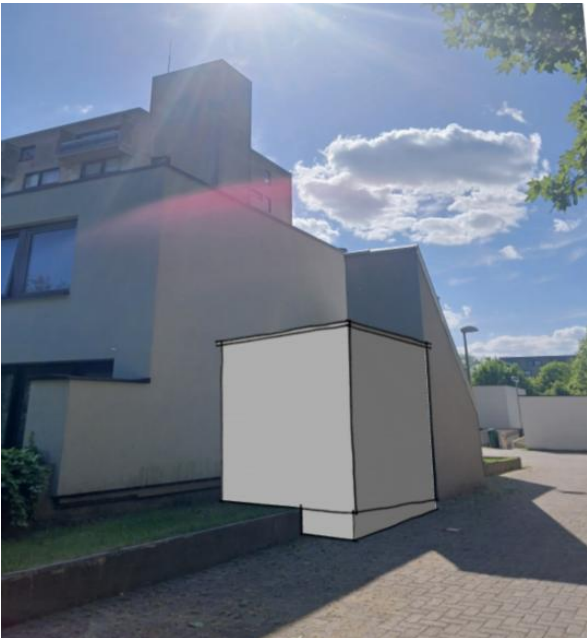
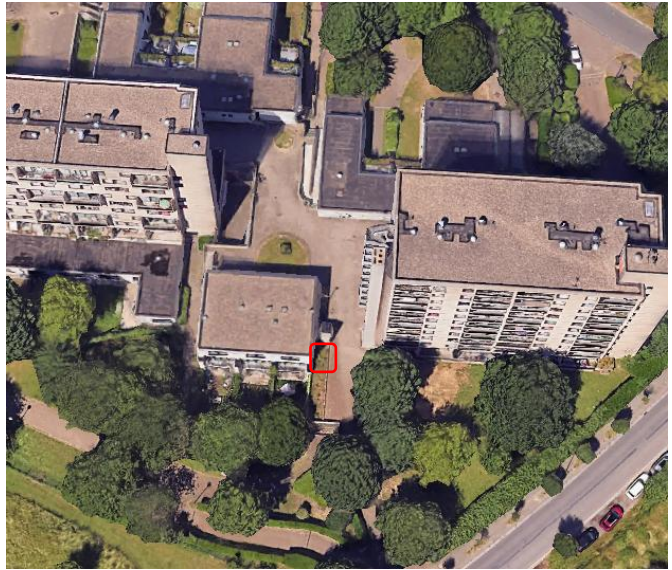
Intégration

Suite à une proposition technique du bureau d'étude, l'implantation des abris a ensuite été déterminée lors d'une visite avec Urban et Bruxelles environnement de manière à ne pas impacter significativement le contexte paysager et bâti. Ils s'implantent notamment en dehors des lieux de vie tout en privilégiant les murs aveugles tant en termes d'impacts acoustiques que visuels.

L'utilisation de teinte similaire au bâti ainsi que de plantations vient s'adjoindre à une implantation réfléchie de manière à aboutir à une intégration adéquate dans le contexte.

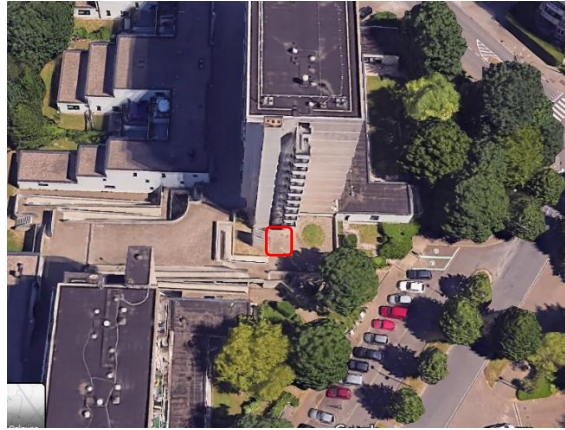
¹ Cfr. « 250515_Etude d'incidence acoustique 20250108_avec_annexes_R_JB »

- Avenue Andromède 1-83



Autant que possible, le volume vient s'inscrire dans le contexte existant, venant remplir des creux de l'environnement bâti. Cette façon de compléter l'existant apporte le double avantage de s'inscrire dans le tissu originel d'une part mais surtout de bénéficier d'une définition de l'espace en retrait tant en termes d'activités humaines que visuelles et acoustiques d'autre part : la localisation parfaite pour l'implantation en termes de volume que d'affectation.

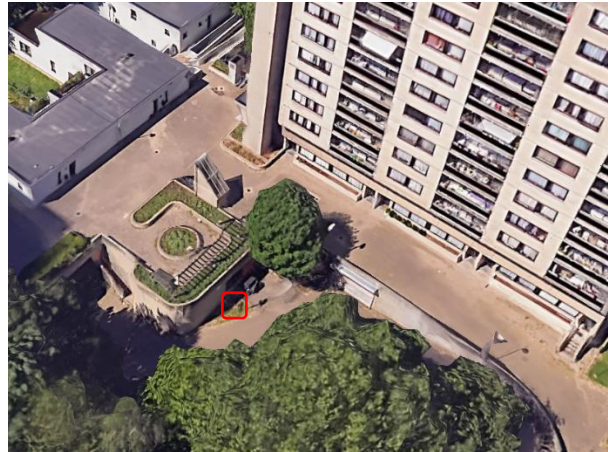
- Avenue Andromède 2-92



Au sein d'une surface minérale, le volume complète un volume sortant tout en s'inscrivant dans une zone entourée de murs aveugles permettant d'éviter les impacts visuels et acoustique.

La teinte de l'enduit renverra par ailleurs aux teintes gris clair environnantes.

- Chemin des Deux Maisons 131-191



Volume implanté dans un espace dédié à l'accès au parking et à la chaufferie/espace technique. Son intégration se fait en contrebas des lieux de vie. Il est en outre éloigné des habitations pour garantir un confort acoustique et un impact visuel insignifiant.

- Avenue du Capricorne 200-238



Tenue par des contraintes techniques, l'implantation de l'abri privilégie le confort acoustique en l'écartant des habitations. En sus, celui-ci se situe au sein d'un massif de haies et végétations arbustives qui avoisine sa hauteur de manière à intégrer et masquer celui-ci.



En outre, une plantation complémentaire est prévue de manière à compléter l'assimilation totale de l'abri dans son environnement végétal.